
een toekomst voor Filosofenfontein

tweede nieuwsbrief van de projectgroep

3 juni 2007

de kapel - ruimtelijke visie - herinrichting

De werkgroep Kapelinrichting is op 15 november 2006 gestart om een voorstel uit te werken voor mogelijke ruimtelijke



aanpassingen aan de kapel. Dat initiatief vertrekt van zowel praktische behoeften – zoals verlichting en nieuw zitmeubilair – als van inhoudelijke vragen: welke ruimte heeft deze gemeenschap nodig? Wat moet er allemaal mogelijk zijn in de kapel? Kan er plaats gegeven worden aan symbolen die door de gemeenschap gedragen worden? ...

Om zinvol in te grijpen in de ruimte is het nodig eerst stil te staan bij het oorspronkelijke ontwerp van de kapel en het domein. vervolgens worden uitgangspunten geformuleerd die we willen respecteren tijdens het proces. Uiteindelijk resulteert dat in concrete deelprojecten.

architectuur- concept en historiek

Het oorspronkelijke ontwerp van de kapel en het domein van Filosofenfontein is zowel een architectuur-historisch verhaal als een liturgisch en filosofisch.

De gebouwde omgeving “Filosofenfontein” kan gelezen worden als authentiek. Het karakter van het bestaande gebouw, zijn stijlkenmerken, de volumetrie en de materialiteit beantwoorden aan een visie die in de kunst- en architectuurgeschiedenis de “moderne beweging” heet. Uitgangsprincipes van deze stroming in de architectuur zijn licht, lucht en ruimte. Als reactie op met ornament overladen gangbare stijlen in de bouw-

kunst, pleit moderne architectuur voor het esthetiseren van functionaliteit, eerlijke materialen en strakke ruimtelijke ervaringen. De bijna kubusvormige kapelruimte, met een plafond in zichtbeton, ruwe metselwerk wanden, minimale onderverdeling van de beglaasde openingen, witte vloer met zwart altaar, ... is in die zin een authentiek gebouw. De ruimte toont hoe grote overspanningen kunnen gehaald worden met beton (toen een erg “nieuw materiaal”) en zoekt in de geleding van dit constructief systeem haar schoonheid. De muren zijn sterk aanwezig en worden niet verborgen met muurschilderingen of plaasterwerken. Deze leesbaarheid van het gebouw is een deel van haar authenticiteit.

Vierkante grondplannen voor liturgische ruimtes (net als 8-hoek en andere centraal-

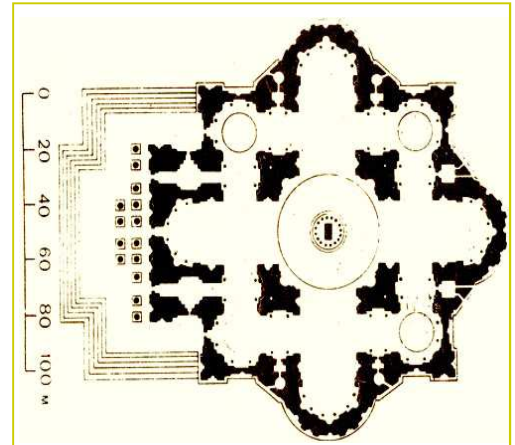


symmetrische figuren) kennen in de architectuurgeschiedenis een lange traditie. In tegenstelling tot de kruisvormige grondplannen van de gotische kerken en sommige barokke kerken met hun overweldigende decors, heeft de centraal-symmetrische familie van grondplannen een heel andere soort van **gerichtheid**. Het gaat misschien minder over een soort overgave aan een mysterieuze God van op de wolken; een ruimte die het **centrum** in het midden van de ruimte legt, wil misschien eerder reflecterend werken. Het vierkant heeft dus een soort **zelf-referentie**, alsof de ruimte een persoonlijke reflectie en interne ervaringen wil stimuleren.

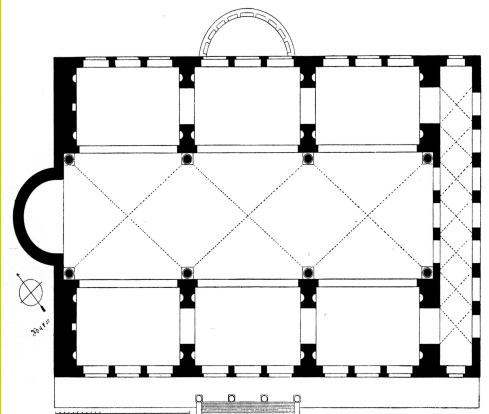
Bovendien zien we in de kapel een verwijzing naar het basilica type: een grondplan waarbij een rechthoekige ruimte in het oosten een **absis** krijgt. De nis in de kapel geeft aan de vierkante ruimte een sterke richting, op een minimale maar efficiënte wijze. Barokke kerken kunnen hier als tegenvoorbeeld dienen waarbij visuele inscenering en grote gebaren een soort ontzag opwekken.

Bovendien lijkt het dat er ook een **Bijbelse achtergrond** heeft meegespeeld in het oorspronkelijk ontwerp, en wel de beschrijving van het hemelse Jeruzalem in Openbaring hoofdstuk 21. Daar is sprake van een stad die even lang als breed is (wat overeen komt met de kubusvorm) en van twaalf poorten die altijd open staan (de ramen zijn bedoeld als grote openingen zoals ook het nieuwe Jeruzalem permanent geopend was naar de wereld). Zeker is dat het tabernakel dit **hemelse Jeruzalem** heeft willen uitdrukken. Zowel tabernakel als kruisbeeld boven het altaar, als de kandelaars zijn van kunstenaar Bonduel en vormen samen met het massieve zwartmarmereen altaarblok een eenheid.

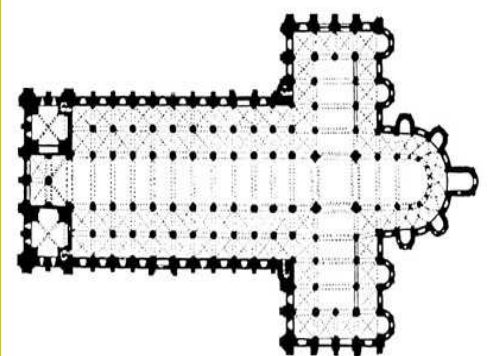
De twee beelden in smeedwerk, Maria en Dominicus, zijn van kunstenaar Cobbaert en willen met hun lijnenspel iets oproepen van de romaanse soberheid van de massieve beeldjes met hun vele plooien. De structuur van de kapel heeft een eerlijkheid waarin men niet zomaar straffeloos kan beginnen kappen. De **Paaskandelaar** die enkele jaren geleden gemaakt werd, is ook bedoeld om - zoals in een romaanse kerk drie venstertjes naar het oosten verwijzen als teken van de Heilige Drievuldigheid - een driearmige kandelaar te hebben die tegen de oostmuur staat en symbolisch verwijst naar de Triniteit. Ook de **kelk en schaal**, enkele jaren geleden door Luc Versluys gemaakt, zijn gebaseerd op romaanse voorwerpen.



Centraal-symmetrisch grondplan



Grondplan Basilica



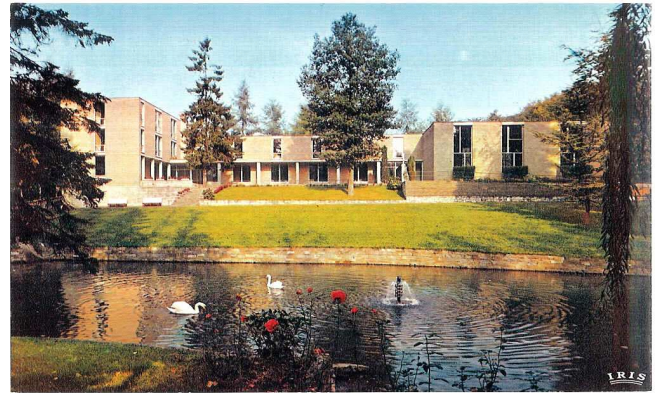
Kruisvormig grondplan

Ondertussen in de werkgroep zangbundel:

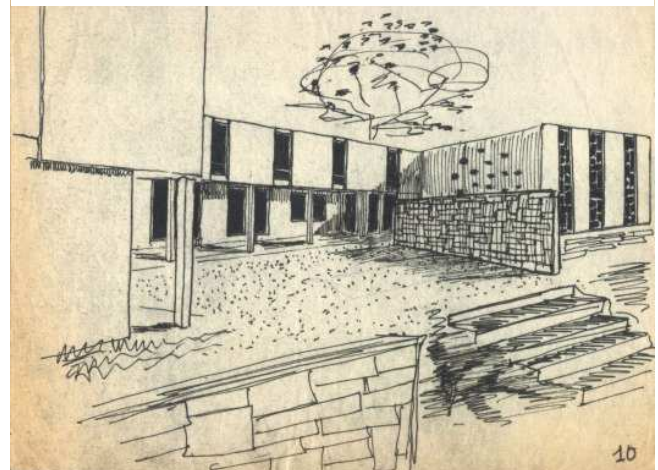
- * De bestaande bundel is volledig doorgenomen, en de liederen die mogen verdwijnen zijn geselecteerd...
- * Een schat aan nieuwe liederen wordt verzameld door de leden van de groep, vanuit diverse bronnen en invalshoeken
- * De vrijwilligers die de muziek en de tekst willen invoeren worden ingewijd en begeleid in Lilypond
- * Over de vormgeving van de zangbundel groeien de ideeën

In de vallei van het domein Filosofenfontein, is ook de inplanting van groot belang. Niet alleen wordt het park door de grote ramen gekaderd (lezen van binnenuit), het gebouwencomplex kan ook van buitenaf begrepen worden. Het volume van de kapel heeft als (ietwat profaner) tegengewicht een vleugel met leefruimte en cellen erboven. Deze **twee polen** van liturgie en verblijven zijn duidelijk leesbaar van buitenaf. Opnieuw een principe van een eerlijkheid in architectuur en volumetrie.

Ten slotte willen we ook verwijzen naar het bewuste **materiaalgebruik**. Zo zie je dat het gebruik van metaal en smeedwerk terugkomt in de toevoeging van symbolen in de ruimte: het tabernakel, kruisbeeld, figuren aan de wand, kandelaar. De originele banken zijn ook minimaal ontworpen, met hout voor de delen die in aanraking komen met het lichaam, net zoals de deuren van toegang en biechtstoel. Ook hier blijkt het materiaal deel uit te maken van een groter verhaal.



Filosofenfontein zoals het bedacht is. Postkaart en perspectieftekening uit het archief van Filosofenfontein.



Uitgangspunten

Authentiek: ingrepen vertrekken altijd vanuit de **eigenheid** van de ruimte, haar architecturaal concept en bouwen verder op de bestaande kwaliteit

Materiaal: materiaal en **kleurgebruik** willen we integreren met respect voor de bestaande ruimte

Symboliek: eventuele toevoegingen gebeuren met respect voor de bestaande symbolen en het concept achter hun plaatsing

Eigentijds: toevoegingen mogen de eigenheid van de gemeenschap op dit moment tonen, maar mogen de conceptuele eenheid niet verstoren

Soberheid: de sobere eerlijkheid die we in de ruimte vinden, willen we vrijwaren en versterken omwille van haar rustgevende en evenwichtige uitstraling

Warmte: deze wordt enerzijds ingebracht door wat we doen (de gemeenschap zelf, de vieringen, ...) en anderzijds door een weloverwogen keuze van verlichting, meubilair, vloer, ...

Flexibiliteit: de ruimte moet uitnodigen om op eenvoudige wijze verschillende gebruiken toe te laten. Flexibiliteit is echter zeker niet gelijk aan ongedefinieerdheid. Specifieke oplossingen moeten toelaten dat de frequentste opstellingen vlot kunnen gebeuren.

deelprojecten

kapelmeubilair

- nieuwe **stoelen** passend in het concept - zitcomfort en flexibele opstelling
- een **multifunctionele, lange opstelling** in hout, een soort lange tafel achteraan
- een nieuwe **lezenaar**
- een **wand** waar alles van/voor de jongeren een plaats krijgt, een **communicatiebord**

licht, beeld en geluid

- nieuwe **verlichting** die “warmte” uitstraalt
- een **projectiesysteem** met vaste opstelling

bezinningsruimte en inkom

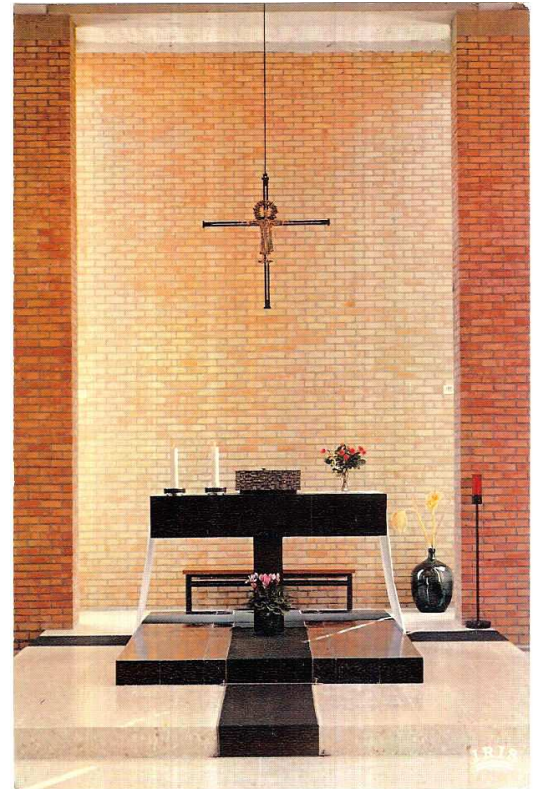
- bestaande **inkomhall** zo leeg mogelijk met enkel een wandkalligrafie of -tapijt
- de ruimte voor de kinderopvang wordt een **stille ruimte** voor zenmeditatie, kleine vieringen, gebedsmomenten, ... eventueel ook kindernevendienst of kinderopvang - door de dag is de ruimte vrij toegankelijk

symbolen

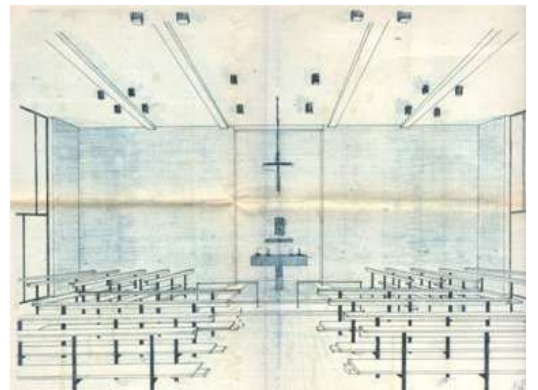
- een **wijsteen** centraal in de kapel
- **water**
- in de stille ruimte een **sober kruis**
- een **kalligrafietekst** of **wandtapijt** in de inkom

en ook nog

- de verwarmingsroosters kunnen een (witte)steen bevatten met een kalligrafie
- de **sacristie** wordt aangepakt
- de **biechtstoel** kan opslagruimte zijn voor het koor (partituren, instrumenten, bundels...)
- de plaats van het **orgel**



de oorspronkelijke inrichting van de kapel (postkaart en ontwerptekening uit het archief van Filosofenfontein.)



Financiering?

Koken kost geld. Tegelijkertijd met de de samenstelling van een nieuwe zangbundel en de uitwerking van het inhoudelijke concept en de vormelijk invulling van de kapelinrichting, wordt gezocht door een aparte werkgroep naar vormen van financiering voor onze projecten. Rik Nuytten trekt de werkgroep die bestaat uit Jan Boone, Patrick Desutter en André Van Den Daele.